

Японія у другій половині XIX - на початку XX ст.

1. Революція Мейдзи

У другій половині XIX ст. почалася масова колонізація регіонів Тихого океану. Після "опіумних війн" відбулося насильницьке відкриття Китаю для європейської колонізації. Могутнім конкурентом європейців у цьому регіоні стали США. Їхні дешеві та якісні товари витісняли європейські.

У 1853 р. біля берегів Японії з'явився американський флот із загрозою бойових дій змусив японські власті відкрити для торгівлі свої порти. Одночасно з такими вимогами виступили Англія та Росія.

Проникнення європейців та американців до Японії підірвало авторитет традиційної влади сьогуна, який спирався на князів-землевласників. У 1866 р. вмер сьогун Їмоті, який уособлював світську владу, а 1867 р. - імператор (мікадо) Комей, який репрезентував владу релігійну. У країні спалахнула боротьба за владу, Нового імператора Міцухіто підтримували самураї півдня Японії, городяни, селяни.



імператор Міцухіто

У січні 1868 р. війська імператора, що мали європейську зброю, розгромили війська сьогуна, а в травні вступили до столиці сьогуна Токіо (Едо). Так імператор об'єднав світську та духовну владу. Роки його правління (до 1912 р.) отримали назву Мейдзи ("освітчене правління").

Переворот Мейдзи започаткував радикальні соціальні, політичні та економічні зміни в японському суспільстві. Відбулася швидка модернізація країни на основі застосування іноземного досвіду з урахуванням національних традицій, було створено могутній промисловий потенціал із необхідними для цього нововведеннями у політичних інститутах, правових нормах і т. д.

2. Реформи 70-80-х рр. Особливості економічного розвитку

На відміну від Китаю, де традиціоналізм і консерватизм перешкоджали прийняттю європейських нововведень, молодий імператор Міцухіто рішуче вдався до творчого запозичення досвіду Європи. Японська цивілізація виявилася сприйнятливою для зовнішніх впливів.

Розвиток Японії в останній третині XIX ст. прискорився. Реставрація влади імператора супроводжувалась усуненням від управління державою тих великих землевласників, які чинили опір проведенню актуальних реформ. Очолений імператором уряд спирався на підприємницькі кола і нових землевласників, які були пов'язані переважно з сільським господарством, торгівлею та лихварством. Це обумовило характер реформ.

Важливу роль у послабленні впливу великих землевласників (князів) відіграла аграрна реформа, за якою частина землі відійшла до селян. Унаслідок реформи селяни отримали в приватну власність ті ділянки землі, що їх вони обробляли. Замість натурального податку було введено єдиний поземельний у розмірі 3% од вартості землі. Та навіть такий незначний податок виявився невідчужливим для селян, бо вартість землі в Японії була дуже високою. Для сплати податку доводилося продавати до 50% урожаю. Зрештою, до 1890 р. 67% селян змушені були продати свої ділянки.

І все ж реформа дала простір для розвитку товарного виробництва.

Не забарилась і військова реформа. Армія комплектувалася на основі загальної військової повинності. Було створено військові академії та інші навчальні заклади. Офіцерський корпус комплектувався з самураїв. Японія готувалася до здійснення широкомасштабних планів експансії на материку.

Знищення князівств, введення префектур дозволило подолати роздробленість країни і консолідувати загальнонаціональний ринок (адміністративна реформа).

Реформи 70-80-х рр. вирвали Японію з міжнародної ізоляції, долучили до світового господарства, сприяли формуванню індустріального суспільства і політичному розвитку.

Слабкість підприємницького капіталу обумовила провідну роль держави у створенні великих підприємств та арсеналів. Острівна країна субсидюванням заохочувала розвиток своєї промисловості, віддаючи перевагу фірмам, які працювали на потреби армії та флоту. У 80-90-х рр. чимало державних фабрик і заводів було передано в оренду або продано приватним особам на пільгових умовах. Утворилися великі фірми ("Міцуй", "Міцубісі", "Ясуда", "Асано"). Підприємства часто передавалися до рук землевласників, вищих службовців. Так складався тісний зв'язок імператорського двору, землевласників і підприємців. За рахунок держави було створено систему транспорту і зв'язку. А втім, у промисловості домінували дрібні підприємства. Рівнем технічного розвитку Японія значно поступалася європейським державам.

Зростання японської промисловості

Роки	Виробництво (у тис. т)		
	вугілля	чавуну	сталі

1895	4773	25	1
1913	21 316	240	255

Індустріальний розвиток відчутно змінив соціальну структуру японського суспільства. Формувався клас підприємців. У систему найманої праці втягувалася дедалі більша частина населення.

Переплетення інтересів імператорського двору, землевласників і промисловців, жорсткі методи експлуатації населення, орієнтація на континентальну територіальну експансію визначили своєрідність японського розвитку індустріального суспільства. Зовнішньополітична експансія в Японії набула чоловіго значення як національна стратегія модернізації суспільства.

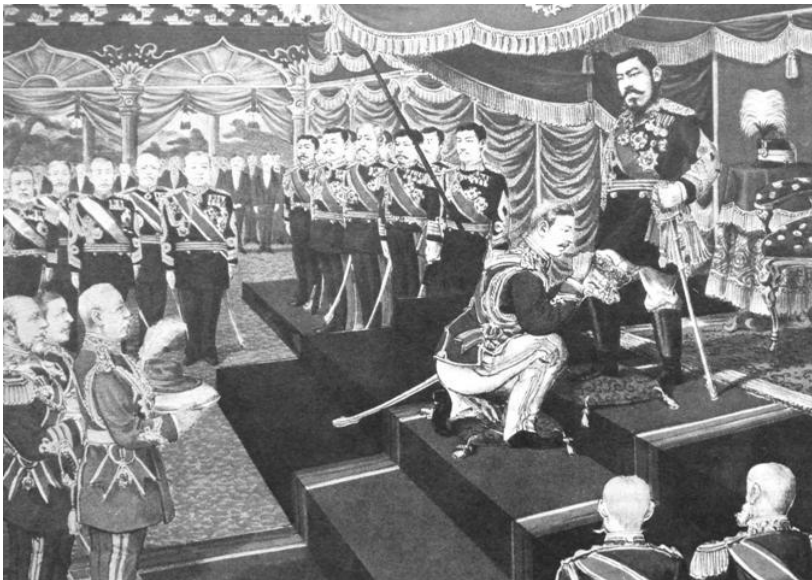
3. Японсько - китайська війна 1894 - 1895 рр. Англо - японський союз 1902 р.

Першим об'єктом експансії Японії на материк стала Корея, яка знаходилась у васальній залежності від Китаю. Накинувши Кореї в 1876 р. нерівноправний договір, Японія розширила експансію під приводом сприяння національно-визвольному рухові. Коли на початку 90-х рр. у Кореї вибухнуло повстання і китайські війська виступили на його придушення, Японія спрямувала свої армійські частини на південь півострова. Конфлікт на Корейському півострові вилився в японсько-китайську війну 1894- 1895 рр., яка закінчилася поразкою Китаю і підписанням мирного договору. Китай визнав незалежність Кореї, передав Японії Тайвань і Пескадорські острови, відкрив для Японії торговельні порти, надав право будівництва підприємств і зобов'язався виплатити величезну контрибуцію.



Сцена японо-китайської війни

Війна Японії проти Китаю загострила японо-російські протиріччя на Корейському півострові та в Південній Маньчжурії. Росія за угодою з Китаєм почала будівництво Китайсько-Східної залізниці (КСЗ) та орендувала Порт-Артур. Назрівав збройний конфлікт. Щоб заручитися підтримкою великих держав, Японія 1902 р. уклала англо-японський договір, спрямований не тільки проти Росії, а й проти США. Отож, на Далекому Сході зав'язувався складний вузол протиріч.



Вручення японському імператору англійського ордена підв'язок.

4, Російсько-японська війна 1904 - 1905 рр.

На початку XX ст. Японія зважилася на гострий конфлікт із царською Росією. Широка антиросійська кампанія, яка стала частиною загальної пропаганди націоналізму й шовінізму в Японії та ідеологічної підготовки до реалізації планів створення "Великої Азії", особливо посилилася після підписання англо - японської угоди 1902 р. та отримання англійських кредитів.

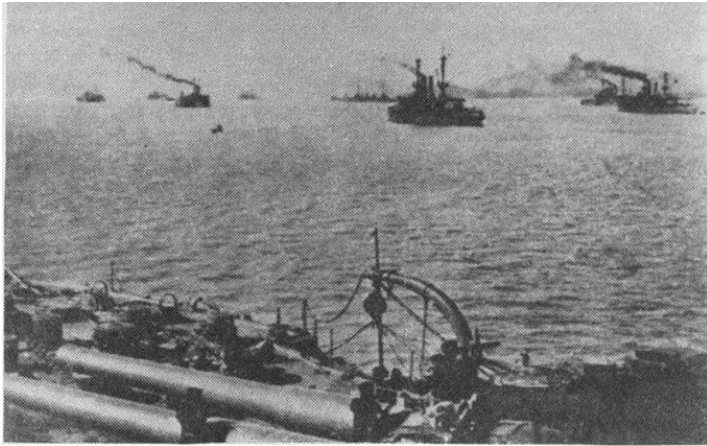


Російська листівка напередодні війни з шапкозакидальськими настроями

У ніч проти 8 лютого 1904 р. японська ескадра без оголошення війни напала на російський флот у Порт-Артурі й Чемульпо (Корея). Так Японія захопила стратегічну ініціативу і змінила співвідношення сил на морі на свою користь. 10 лютого 1904 р. Японія формально оголосила війну. Найбільш драматично розвивалися події в порту Чемульпо, де крейсер "Варяг" і канонерка "Кореець" вступили в нерівний бій з японською ескадрою. Обидві сторони зазнали значних

втрат. Пошкодженого "Варяга" і "Корейця", аби вони не дісталися ворогові, було затоплено.

Спроба адмірала Макарова перехопити стратегічну ініціативу на морі не здійснилася - він загинув на панцернику "Петропавловськ", що підірвався на міні. Після цього російський флот методично знищувався японською артилерією в Порт-Артурі. Деякі кораблі прорвались у Владивосток і в китайські порти. Тихоокеанська ескадра припинила існування.



Японський флот

На суходолі події теж розгорталися не на користь Росії. 1-ша і 2-га японські армії розчленували російську армію і завдали їй поразок під Ляояном (серпень 1904 р.) і Мукденом (березень 1905 р.). 3-тя армія оточила Порт-Артур, який після 11 місяців оборони капітулював.

Загибель 2-ї Тихоокеанської ескадри 28 травня 1905 р. в Цусімській протоці трагічно завершила війну.



Атака японської піхоти на Порт-Артур

Поразки Росії значною мірою пояснюються безініціативністю й некомпетентністю командування (Куррпаткін, Алексєєв та інші), технічною відсталістю країни, браком надійних шляхів (Сибірська залізниця могла пропускати за добу два ешелони) і взагалі непідготовленістю до війни, хоча солдати й офіцери виявляли чудеса героїзму та стійкості.

31 травня 1905 р. японський уряд звернувся до президента США Т. Рузвельта з проханням про посередництво в укладенні миру.

5 серпня 1905 р. у Портсмуті (США) було підписано мир, згідно з яким Японія встановлювала протекторат над Кореєю. Порт-Артур, залізниця в Південній Маньчжурії, а також південна частина о. Сахалін відходили до Японії.



Російські війська залишають Порт-Артур

У 1907 р. і 1911 р. між Японією та Росією було укладено низку таємних угод про розподіл сфер впливу в Китаї. Внаслідок цього російсько-японські протиріччя послабилися. Головними противниками Японії тепер стали США й Велика Британія.

Ця війна була яскравим прикладом війн за переділ світу. Обидві сторони билися за свої імперські інтереси (сфери впливу) в Китаї.

5. Підготовка до світової війни

Японсько-китайська та російсько-японська війни стали

важливою віхою розвитку Японії. Значні кошти, одержані від Китаю як контрибуція, японський уряд витратив на потреби армії та флоту. Готуючись до наступних воєнних конфліктів, правлячі кола країни прийняли програму десятирічного економічного розвитку. Чільне місце в ній посідала проблема розвитку важкої промисловості та збільшення й модернізації озброєння. У країні почалося промислове піднесення, яке завершилося 1907 р. промисловою революцією. Через кілька років після переможної війни проти Росії за територіальний переділ землі Японія оголо- сила про анексію Кореї(1910 р.).

6. Конституція 1889 р. Політичний розвиток

Конституцію Японії 1889 р. створили за зразком пруської. Було встановлено верховну владу імператора. Його особа вважалася священною та недоторканою. Як голова держави він мав право оголошувати війну і мир, укладати договори, затверджувати й видавати закони, скликати й розпускати парламент, призначати і звільняти громадських і військових чиновників високого рангу. За конституцією парламент складався з двох палат - палати перів і палати представників (депутатів). У верхній палаті була представлена аристократія, члени імператорського двору, що призначалися. Нижня палата обиралася. Виборче право отримав 1% населення. Парламент затверджував бюджет, але його права в цьому питанні обмежувалися. Уряд був відповідальним не перед парламентом, а перед імператором. Конституція 1889 р. офіційно проголосила демократичні свободи і громадянські права, рівність усіх громадян країни.

У 80-х рр. виникли політичні партії (ліберальна партія та партія реформ). Вони ще не мали масової бази, чіткої організаційної структури і радше скидалися на політичні клуби, що спиралися на різні групи землевласників, промисловців.

Наприкінці XIX ст. в Японії виникли профспілки. У 1896 р. стався перший робітничий страйк. Але становлення профспілкового й робітничого руху дуже ускладнювалося через особливості соціальної структури японського суспільства. На заваді цьому процесові стояли поліцейський терор і взаємини між робітниками та підприємцями, в яких значну роль відігравали традиційні норми поведінки: шанування старших, відданість господареві, довічне наймання на роботу, колективна власність.

Створену 1901 р. першу соціалістичну організацію під орудою Сена Катаями уряд заборонив, незважаючи на її лояльне ставлення до влади.

Жорстоких переслідувань зазнала анархо-синдикалістська організація, що виступала за "прямі дії", в тому числі й за проведення загальних страйків. Лідера цієї організації Котоку та його товаришів було страчено.

До початку першої світової війни в Японії не було легальних робітничих організацій (партій, профспілок), окрім профспілки, створеної самими підприємцями.