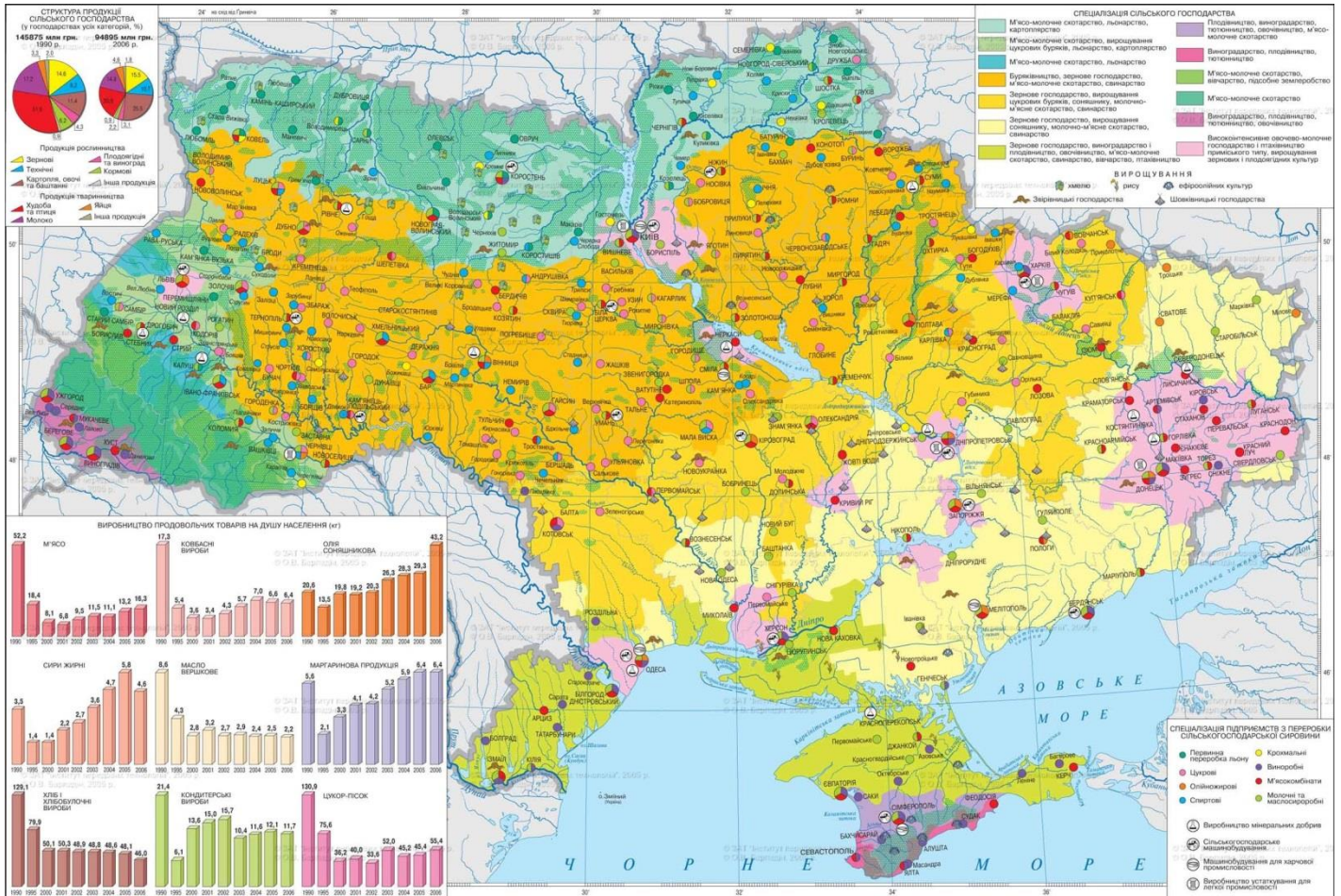


Загальна характеристика сільського господарства

ГАЛУЗЕВИЙ СКЛАД. Сільське господарство — галузь матеріального виробництва, що займається вирощуванням культурних рослин та розведенням домашніх тварин для забезпечення населення продуктами харчування, а промисловості — сировиною. Воно включає дві взаємопов'язані великі галузі — рослинництво (його ще називають землеробством) і тваринництво. Рослинництво і тваринництво, в свою чергу, поділяються на менші галузі, підгалузі, виробництва.



Мал. Агропромисловий комплекс

Сільське господарство є первинною ланкою агропромислового комплексу (АПК) і разом із харчовою та деякими галузями легкої промисловості (текстильною, шкіряною, хутровою) становить його основу.

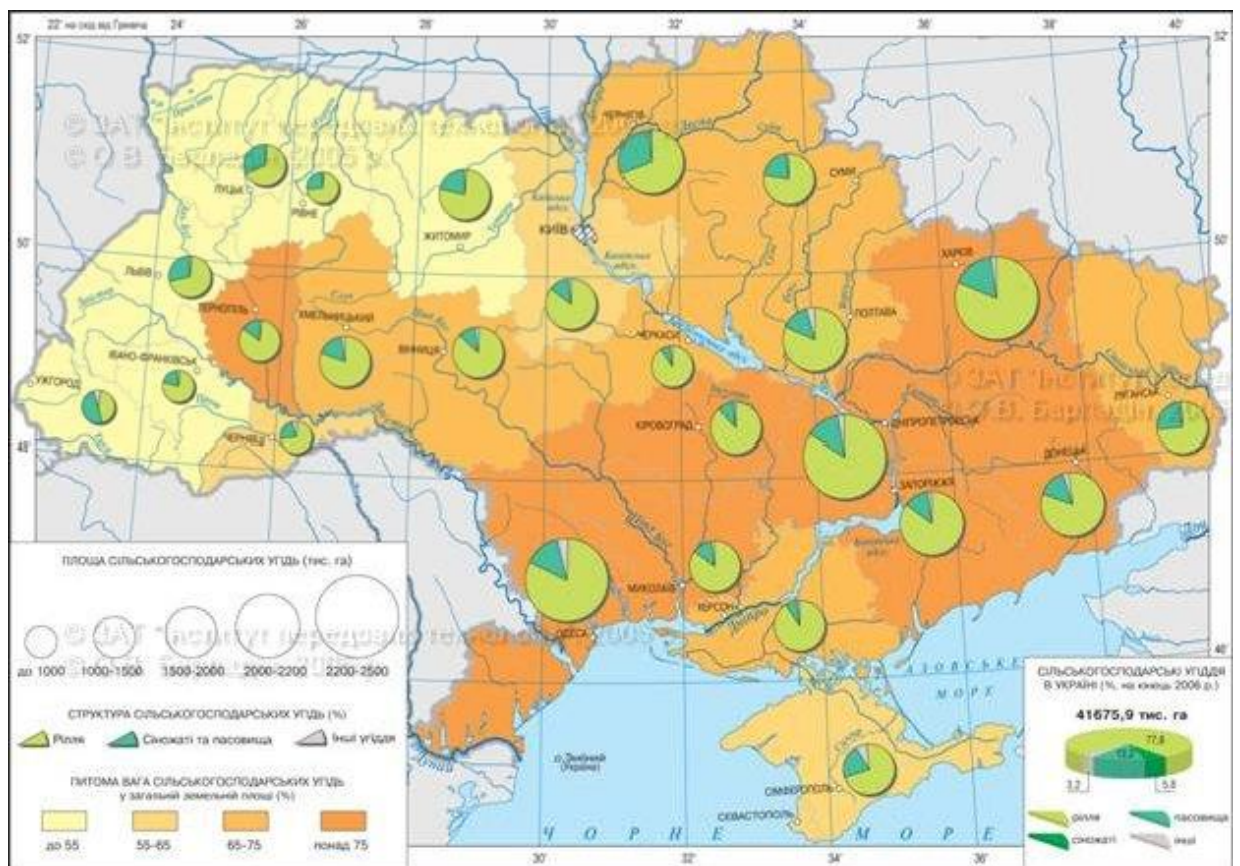
ПЕРЕДУМОВИ РОЗВИТКУ. Сільське господарство належить до найдавніших видів господарської діяльності людини. На території України на рубежі V і IV тисячоліть до н. е. розвинулося осіле землеробство (трипільська культура). З давніх часів Україна відома своєю сільськогосподарською продукцією серед інших народів і країн. І зараз сільське господарство належить до важливих галузей міжнародної спеціалізації нашої держави.

Розвиток сільського господарства залежить від природно-географічних і соціально-економічних передумов. До перших належать земельно-грунтові й агрокліматичні ресурси, які загалом дуже сприятливі в Україні.



Мал. Поля Дніпропетровщини, Новомосковський р-н

Сільськогосподарські угіддя займають 42 млн гектарів, або 70% загального фонду країни. Структура сільськогосподарських угідь така: 79% — орні землі (рілля) і багаторічні насадження, 13% — пасовища, 8% — сіножаті. Найвища частка орних земель — у степових районах (70–80%) і лісостеповій зоні. Пасовища зосереджені, в основному, в Карпатах, на Поліссі та в південно-східних степових областях, сіножаті — в долинах рік лісової і лісостепової зон.



Мал. Сільськогосподарські угіддя

Серед соціально-економічних передумов сільськогосподарського виробництва важливу роль відіграють трудові ресурси (сільські райони України ними забезпечені достатньо), особливості землеволодіння, тобто відносини власності на землю, й аграрна політика держави. В Україні

тривалий час землею володіли держава і великі колективні господарства, зараз вона — у власності селянських спілок і фермерів. Зміни у землеволодінні відбуваються дуже повільно. Новим поштовхом для подальшого реформування селянського господарства стало прийняття у 2001 р. Земельного кодексу України, що його справедливо назвали "земельною конституцією". Частка землі, що знаходиться у володінні фермерів (таких в Україні понад 46 тис. господарств) становить тільки 8% від площі сільськогосподарських угідь. Розвиток фермерства та створення кооперативів селян-власників землі дасть змогу значно піднести рівень розвитку сільськогосподарського виробництва у країні. Це вже проявляється в останні роки, коли процесиреформування в сільському господарстві стали більш реальними.

ШЛЯХИ РОЗВИТКУ. Тривалий час сільськогосподарське виробництво розвивалося *екстенсивним шляхом*, тобто за рахунок залучення до нього додаткових земельних площ, особливо ріллі, збільшення поголів'я худоби. Площа орних земель приростала за рахунок зменшення площ інших сільськогосподарських угідь (це негативно впливало на кормову базу тваринництва), а також внаслідок проведення водної **меліорації** — зрошення та осушення земель. Зрошувальні землі розташовані на півдні України (їх площа — 2,2 млн га). У перезволожених і заболочених районах Полісся і північного лісостепу під осушення залучено 3,3 млн га земель.

Нині територія України належить до найбільш розораних в Європі і світі (рілля становить 1/2 її площі). При цьому розорювалися навіть землі, не дуже придатні для землеробства, наприклад, осушені землі на Поліссі чи осушені заплави річок. Внаслідок цього площі земель збільшувались, але знижувалася їх продуктивність, що не сприяло збільшенню обсягів виробництва культур. Збільшення поголів'я худоби спричиняло проблеми її утримання через низькоякісну кормову базу, недостатнє впровадження високопродуктивних порід тварин та ін.

У сучасних умовах екстенсивний шлях ведення сільськогосподарського виробництва має поступитися *інтенсивному* — отриманню більших врожаїв сільськогосподарських культур внаслідок поліпшення обробітку земель, внесення добрив, використанню отрутохімikatів та ін., піднесенню продуктивності худоби за рахунок селекції, поліпшення кормової бази тощо. Важливо встановити правильні пропорції між рослинництвом і тваринництвом, які забезпечили б виробництво кормів.

Рослинництво

ЗЕРНОВЕ ГОСПОДАРСТВО. Основною галуззю землеробства є **зернове господарство** — вирощування продовольчих хлібних (пшениця, жито), круп'яних (гречка, рис, просо), фуражних (ячмінь, овес, кукурудза), зернобобових (горох, квасоля) культур.

Найважливіша зернова культура — **пшениця** (займає 2/5 площ зернових культур). Вирощують, як правило, озиму пшеницю, переважно у лісостеповій та степовій зонах. На сході цих зон, де взимку переважно малий сніговий покрив, переважають посіви ярої пшениці.

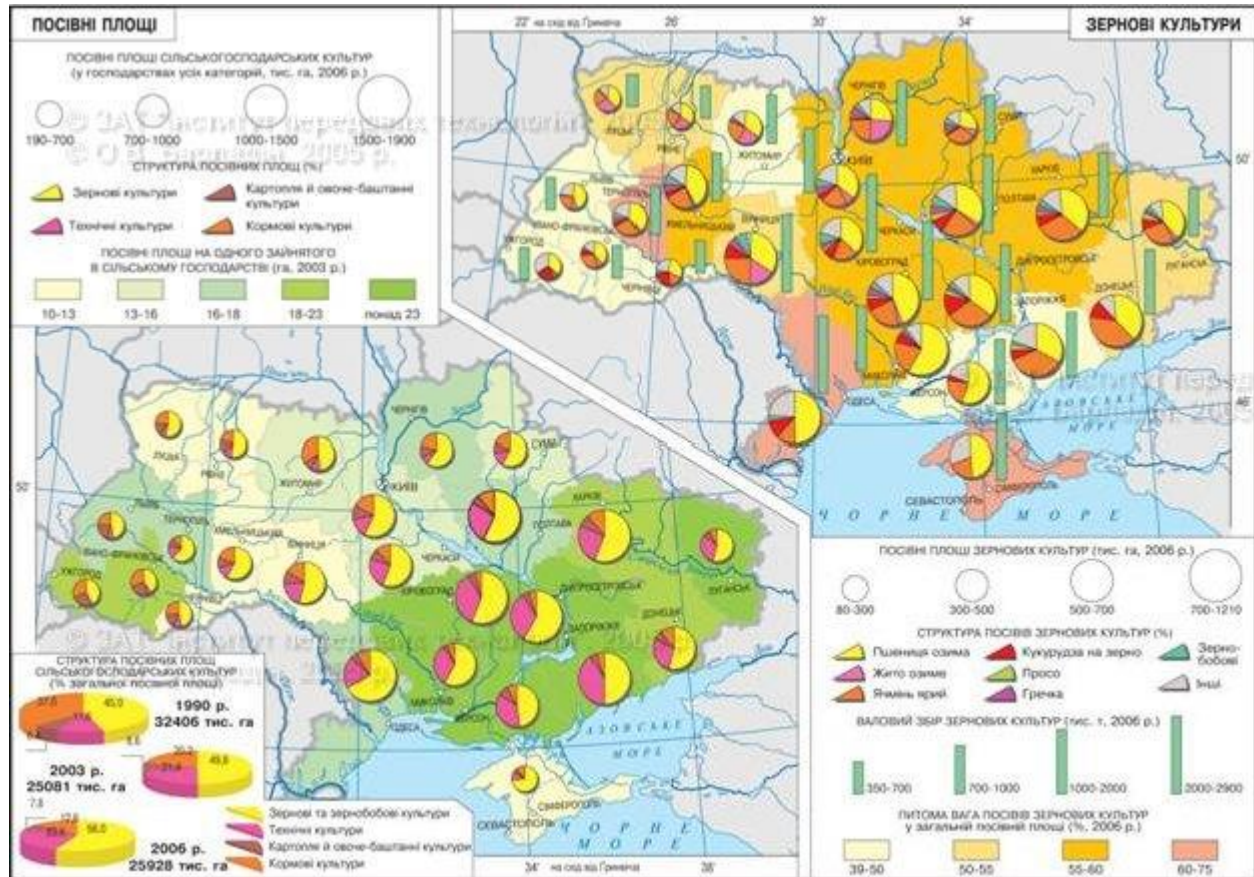
Жито найбільше вирощують на Поліссі та у Передкарпатті, де зволоження надмірне, ґрунти не дуже родючі, а для пшениці — це не зовсім сприятливі умови. Жито дає нижчі врожаї, ніж інші зернові, однак воно є цінною продовольчою культурою.

Ячмінь, кукурудза й овес використовуються як фуражні культури, однак вони мають і важливе продовольче значення. **Ячмінь** вирощують всюди, але найбільше у південних районах. Найбільші площі посівів **кукурудзи** є в північній і центральній частинах Степу, на півдні Лісостепу, де вона дає найвищі врожаї. **Овес** вирощують, в основному, у північній та західній частинах України. Площі ярого ячменю і вівса зростають у ті роки, коли ними навесні пересівають озимі культури, знищені під час суворих зим (сильні морози, відсутність снігового покриву).

Із-за посухостійкості **просо** росте переважно у степу, а **рис** (вологлюбний) — лише на поливних степових землях. **Гречку** вирощують у лісостепових та поліських регіонах через її вибагливість до вологи. Посівні площі під нею досить значні.

Зернобобові (горох, квасолу, кормовий люпин, вику) вирощують у лісостепу та на Поліссі.

За рівнем виробництва зерна Україна в минулому посідала одне з провідних місць у світі — річні обсяги збору сягали 50 млн. т і більше. У 90-х рр. ХХ ст. вони скоротилися удвічі, і лише у 2004 та 2008 рр. було зібрано рекордний за час незалежності урожай (близько 42 млн т зерна). Україна прагне увійти до числа провідних експортерів зерна.



Мал. Посівні площі. Зернові культури

ВИРОЩУВАННЯ ТЕХНІЧНИХ КУЛЬТУР. Технічні культури є сировиною для промисловості: їх поділяють на волокнисті — льон-довгунець, бавовник, коноплі; олійні — соняшник, льон-кучерявець, ріпак, соя; ефіроолійні — кмин, м'ята, троянда; цукроносні — цукрові буряки.

Найбільші площі серед технічних культур в Україні займають соняшник і цукрові буряки. За виробництвом цих культур Україна тривалий час посідала провідне місце в Європі і входила до числа світових лідерів. Однак зменшення попиту на український цукор спричинило різке скорочення посівних площ і зборів цукрового буряка. Натомість площі під соняшником різко зросли — до 70% посівних площ усіх технічних культур; Україна разом з Аргентиною очолює список виробників цієї цінної культури у світі (річний збір на рівні 3 — 3,5 млн т).

Цукрові буряки вибагливі до тепла, світла і вологи, потребують родючих ґрунтів, а тому основними регіонами їх вирощування є лісостеп і північ степової зони.

Найкращі умови для вирощування **соняшнику** — у степовій та на півдні лісостепової зони. Крім нього, важливими олійними культурами є ріпак (Полісся і лісостеп), соя, ріцина, льон-кучерявець (степ).

Головна волокниста культура в Україні — **льон-довгунець**. Основні його посіви знаходяться на Поліссі та у Передкарпатті, де переважає нежарке і вологе літо. Ця культура значною мірою замінила **коноплі** — традиційну волокнисту культуру в Україні:

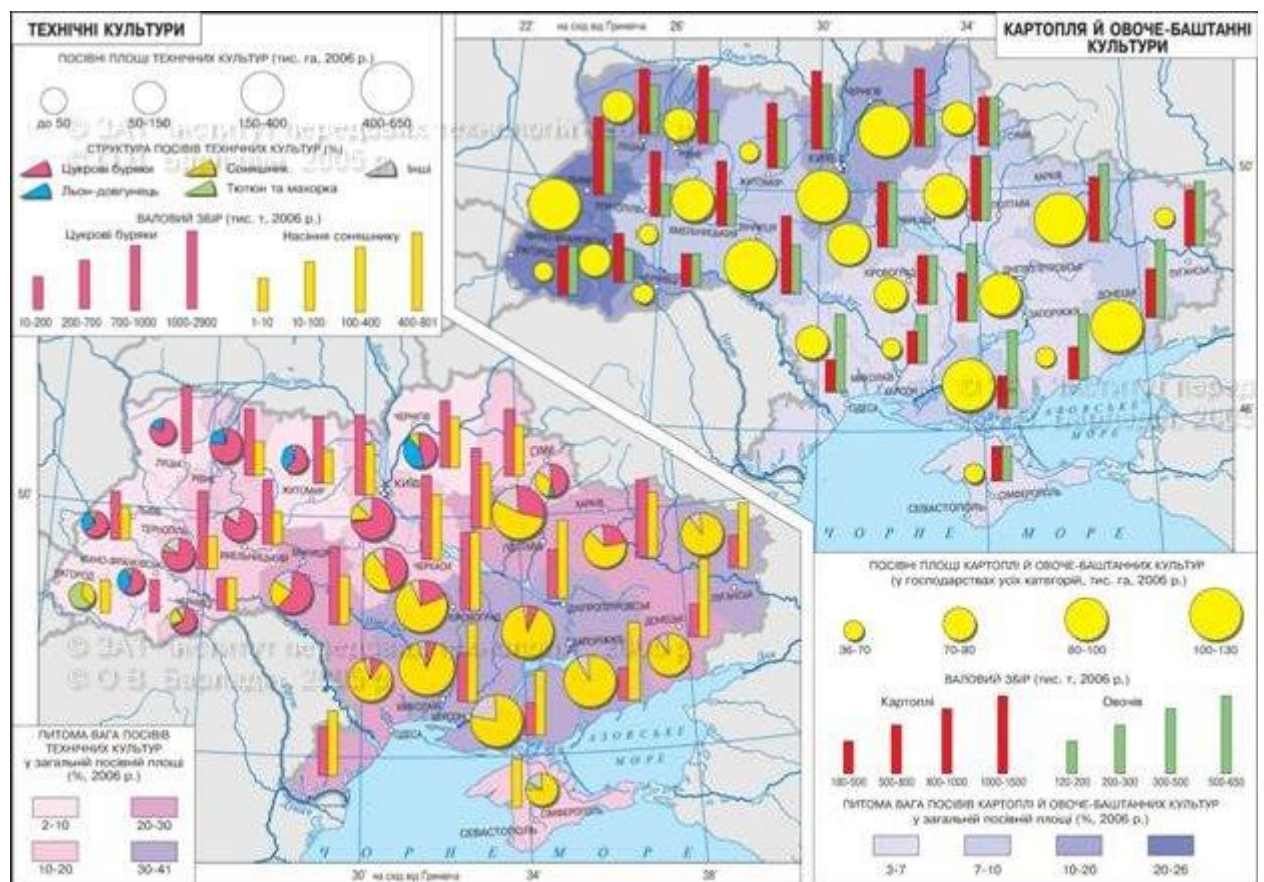
площі останньої різко скоротилися у другій половині ХХ ст. Зараз невеликі площі конопель є у Придністров'ї та в Миколаївській і Одеській областях, де їх вирощують переважно для насіння (з нього виробляють олію). В останні роки у південних регіонах України відновлено вирощування бавовнику, посіви якого займали значні площі на початку минулого століття.

В Україні вирощують і заготовляють багато лікарських та ефіроолійних рослин (близько 100). Культивують валеріану лікарську, кмин, хрін, шавлію лікарську, лаванду, м'яту перцеву, фенхель, беладону лікарську тощо.

Ефіроолійні культури практикують на півдні степової зони, найбільше — у Криму.

Із технічних культур в Україні вирощують також *хміль* (на Поліссі, найбільше в Житомирській області), який використовують, головним чином, у пивоварній промисловості, та *тютюн* (південь лісостепу і степ), що є сировиною для виробництва цигарок.

КАРТОПЛЯРСТВО ТА ОВОЧІВНИЦТВО. Важливе значення в рослинництві має картоплярство та овочівництво. Картоплю вирощують на всій території України, але найвища її врожайність — на Поліссі та в Лісостепу. Овочівництво розвинене скрізь, найбільше посівів — у господарствах лісостепової і степової зон. На півночі та в центральних районах країни переважають такі овочеві культури, як капуста, морква, столові буряки, огірки, на півдні — помідори, перець, баклажани, цибуля. Значні площі в Україні займають баштанні культури: гарбузи, кавуни, дині, кабачки, патисони, які є цінними продуктами харчування. Основні їх площі знаходяться у степовій зоні.



Мал. Технічні культури. Картопля й овоче-баштанні культури

ВИРОЩУВАННЯ КОРМОВИХ КУЛЬТУР. Понад третину посівних площ країни займають кормові культури. Серед них найвища частка одно- і багаторічних трав, кукурудзи; вирощують також кормові коренеплоди.

САДІВНИЦТВО І ВИНОГРАДАРСТВО. Завдяки м'якому клімату та наявності родючих ґрунтів Україна має значні площі садів. Зерняткові породи дерев (яблука, груші)

найкраще плодоносять у лісостепу та на Поліссі, а кісточкові (вишня, черешня, слива, абрикос, алича та ін.) — у степу. На всій території України поширені ягідники, в яких ростуть смородина, порічки, малина, агрус та ін. У південній та центральній частинах степу, у передгір'ях Криму та на Закарпатті розвинуте виноградарство.

Тваринництво

Структура галузі. Кормова база тваринництва. У структурі валової продукції сільського господарства тваринництво становить понад 38 %. Основні його галузі — скотарство (розведення великої рогатої худоби), свинарство, вівчарство, птахівництво. До тваринництва також належать рибництво, бджільництво, шовківництво. Загалом завдання тваринництва полягають у виробництві високоякісних продуктів харчування (м'яса, молока, масла, сиру, яєць, риби, меду) та цінної сировини для харчової та легкої промисловості (м'яса, шкіри, вовни, хутрової сировини, воску, пуху тощо).



Структура тваринництва

Розвиток тваринництва залежить від рослинництва, насамперед від кормовиробництва. Сучасне кормовиробництво, складається з польового, лучно-пасовищного і промислового виробництва кормів. До польового кормовиробництва належить вирощування кормових і зернофуражних культур, а також використання відходів і побічної продукції зернових, технічних та інших культур (солома, бадилля тощо). Лучно-пасовищне виробництво кормів пов'язане з використанням природних кормових угідь — сіножатей та пасовищ.



Склад кормової бази тваринництва

Промисловим виробництвом комбінованих кормів зайнята комбікормова промисловість. Комбіновані корми — це суміш збалансованих за вмістом поживних і мінеральних речовин, вітамінів. На комбікормових заводах як сировину використовують зерно і продукти його переробки, а також відходи олійної, цукрової, м'ясної, рибної промисловості.

Відходи підприємств харчової промисловості (жом, мелясу, сироватку), громадського харчування, а також харчові відходи населення використовують як корм для тварин, без додаткової переробки. У кожній області ресурси кормів мають свої особливості, і важливо їх раціональніше використовувати.

Тваринництво посідає в сільському господарстві місце своєрідної «переробної» галузі, що переробляє продукцію рослинництва на харчові продукти і технічну сировину. До того ж воно менш залежить від природних умов, ніж землеробство, оскільки тваринницькі комплекси можуть працювати на девізних кормах. Виробничий процес у тваринництві більш механізований і сприяє переведенню галузі на промислову основу. Деякі галузі, зокрема птахівництво, вже на сьогодні працюють подібно до промисловості, виробляючи продукцію на птахофабриках.

Географія основних галузей тваринництва. Скотарство — одна з найважливіших галузей тваринництва. Воно поширене на всій території України (поголов'я великої рогатої худоби на початок 2009 року становило 5,16 млн голів). Найбільше великої рогатої худоби в розрахунку на 100 га сільськогосподарських угідь — у Карпатах, лісостепу і на Поліссі, найменше — у степу.

Скотарство дає найбільший обсяг тваринницької продукції — молока і м'яса. За співвідношенням виробленої продукції розрізняють кілька напрямів скотарства: молочне, м'ясне, м'ясо-молочне та молочно-м'ясне.

Молочне скотарство розвивається переважно там, де є пасовища із соковитими травами (Полісся) або навколо великих міст, де є значний споживач свіжого молока. Для районів інтенсивного землеробства з високою часткою посівних площ кормових культур, а також сіножатей і пасовищ, властивий молочно-м'ясний напрям (Лісостеп, південь Полісся). М'ясо-молочне скотарство поширене в тих районах, де в кормовій базі переважають висококалорійні корми. Це степова, посушлива зона, де трави влітку висихають (Миколаївська, Херсонська області, степовий Крим). М'ясний напрям розвивається лише у спеціалізованих на вирощуванні молодняка господарствах, які виникли при цукрових, крохмалепатокових, спиртових заводах, відходи яких є висококалорійними кормами. Загалом в Україні переважає скотарство молочно-м'ясного напрямку. Останнім часом створюють тваринницькі комплекси з відгодівлі великої рогатої худоби різних напрямів на промисловій основі.

Друга за значенням галузь тваринництва — свинарство (поголов'я на початок 2009 року становило близько 6,4 млн голів). Найрозвинутіше воно в степу та лісостепу, де є багато концентрованих кормів. На Поліссі свинарство базується на картоплі, але, оскільки цей корм дорогий, собівартість продукції свинарства тут вища, ніж у лісостепу.

Свинарство залежно від типів годівлі має певні виробничі напрями. У господарствах лісової зони та лісостепу, що базуються на картопле- і бурякоконцентратному типах годівлі, провідною спеціалізацією є м'ясо-сальна. У степу, де в кормах висока частка дешевих концентратів, відображені риси сального напрямку свинарства.

Вівчарство поширене, головним чином, у степу, особливо південному, та Карпатах. У степу розвивається вовняне, переважно тонкорунне і напівтонкорунне вівчарство, яке дає якісну вовну. Базується воно на дешевих пасовищних і грубих кормах. Для вівчарства використовують у степу сухі вигони і пасовища. Вівці добре переносять посуху, холод і можуть добувати корм навіть з-під снігу завглибшки до 20 см. На Поліссі та в Карпатах

переважає грубововняне, шубне вівчарство, що дає високоякісні, міцні, теплі овчини, з яких виготовляють кожури.

Птахівництво розвинуте в усіх регіонах. Розводять гусей, качок, курей, індиків. Найбільшу увагу приділяють збільшенню поголів'я курей для отримання м'яса і яєць. Створено великі спеціалізовані птахофабрики поблизу великих міст, промислових та рекреаційних центрів.

Дедалі важливішого значення набуває ставкове рибицтво. Розводять переважно коропа. Товарне значення має форель.

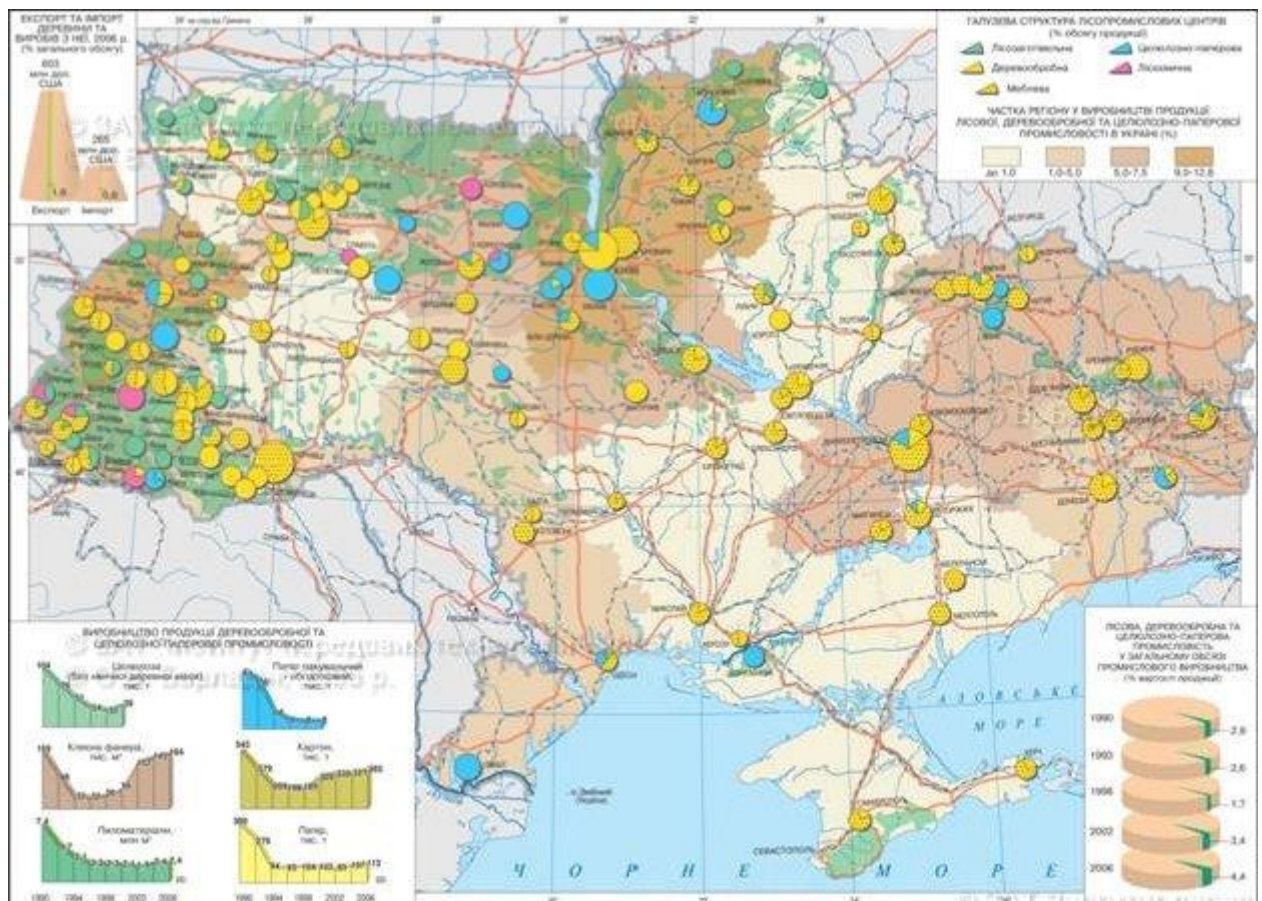
Бджільництво поширене в усіх зонах, але найкращі умови для його розвитку — на Поліссі, у широколистяних лісах та в лісостепу.

Шовківництво (розведення тутових і дубових шовкопрядів) добре розвинуте в степових і частково в лісостепових областях. Розвивається в Україні звірівництво. З хутрових звірів на спеціалізованих фермах і звірогосподарствах розводять сріблясто-чорну лисицю, норку, голубого песця, нутрію.

У лісостепових і лісових областях поширене кролівництво, яке дає вдвічі більше м'яса, ніж вівчарство.

ЛІСОВА І ДЕРЕВООБРОБНА ПРОМИСЛОВІСТЬ УКРАЇНИ

ГАЛУЗЕВИЙ СКЛАД. Лісова і деревообробна промисловість об'єднує підприємства, які займаються заготівлею і переробкою деревини та інших лісових багатств (лікарської сировини, ягід, плодів, грибів); основні її галузі — лісозаготівельна, деревообробна, целюлозно-паперова і лісохімічна.



Мал. Лісова, деревообробна та целюлозно-паперова промисловість

Частка лісової і деревообробної промисловості в усьому промисловому комплексі України досить низька (менше 2,5%), галузь не задовольняє потреб національної економіки і населення в багатьох важливих видах продукції. Це пов'язано, насамперед, з обмеженою сировинною базою: невисока лісистість (лісами вкрито 14% території країни), переважання лісів з обмеженим експлуатаційним значенням, невеликі заготівлі лісу. Потреби галузі покриваються за рахунок власних ресурсів лише на третину, решта деревини завозиться (переважно з Росії).

Основою розвитку галузі є лісове господарство. Воно займається розведенням (насадженням), упорядкуванням, захистом та охороною лісів; розвинене в усіх регіонах України, найбільше — у Карпатах і на Поліссі. Не відповідають потребам і обсяги лісонасаджень; оптимальної лісистості (19 %) в Україні можна досягти, якщо виростити додатково ліси на площі 2,8 млн га. Це означає, що у найближчі 10 років площі лісів треба щорічно збільшувати на 250 — 280 тис. га (у 6 разів більше, ніж зараз).



Мал. Музей лісу і лісосплаву на р. Озерянка біля с. Синевир, Міжгірський р-н

ЛІСОЗАГОТІВЕЛЬНА ПРОМИСЛОВІСТЬ. Лісозаготівельна промисловість проводить вирубування, вивіз і первинну обробку деревини. Її продукція — ділова деревина, яка використовується у деревообробній і целюлозно-паперовій промисловості, будівництві. Щорічний обсяг деревини, що заготовляється в Україні, становить 12–15 млн м³. В останні роки зменшилося споживання деревини у промисловості і будівництві, але помітно збільшилося постачання деревини для населення.



Мал. Заготівля лісосировини

ДЕРЕВООБРОБНА ПРОМИСЛОВІСТЬ. Деревообробна промисловість поділяється на лісопильну, фанерну, меблеву, виробництво деревостружкових плит, сірників, будматеріалів. Лісопильна промисловість постачає пиломатеріали й тяжіє у своєму розміщенні до лісозаготівель (*Чернівці, Берегомет, Брошнів, Вигода, Рахів, Свалява, Стрий* — у Карпатах, *Костопіль, Ковель* — на Поліссі).

Фанеру виготовляють з берези, підприємства тяжіють до сировини (*Львів, Костопіль, Оржів*).

Деревостружкові плити виготовляють для потреб меблевої промисловості переважно в лісових районах. Найбільші центри — *Свалява, Тересва, Костопіль, Київ*.

МЕБЛЕВА ПРОМИСЛОВІСТЬ. Меблева промисловість виробляє майже половину продукції деревообробної промисловості. Тяжіє вона до споживача. Центрами виробництва меблів є, практично, всі великі міста держави та ряд середніх і малих міст. Найбільші підприємства розміщені у *Києві, Харкові, Львові, Ужгороді, Сваляві, Чернівцях, Дніпропетровську*.

ЦЕЛЮЛОЗНО-ПАПЕРОВА

ГАЛУЗЬ.

Целюлозно-паперова промисловість розвивається в лісових районах, у місцях, де є електроенергія і вода. Найбільші підприємства — картонно-паперовий комбінат у *Жидачеві* (Львівська область), картонні фабрики у *Рахові* (Закарпатська область) і *Корюківці* (Чернігівська область), паперові фабрики в *Понінці* (Хмельницька область), *Малині* (Житомирська область), *Дніпропетровську*, целюлозні заводи в *Херсоні* та *Ізмаїлі*.

Підприємства галузі задовольняють потреби України у такій продукції тільки наполовину.

ЛІСОХІМІЧНА ПРОМИСЛОВІСТЬ. Лісохімічна промисловість продукує кормові дріжджі, синтетичні смоли, оцтову кислоту, метиловий спирт, скипидар та ін. Сировиною для неї є відходи від лісозаготівельної і деревообробної промисловості (гілки, живиця, тирса та ін.), тому виробництва зосереджені у лісопромислових районах. Найбільші підприємства розміщені у Карпатах (*Великий Бичків, Вигода, Свалява, Перечин*), на Поліссі (*Славута, Коростень, Клевань*).

Основні проблеми розвитку лісової і деревообробної промисловості — дефіцит сировини та її некомплексна переробка. Важливі напрямки розвитку галузі — раціональне

використання лісових ресурсів, модернізація підприємств, створення безвідхідних виробництв.